

Uchwała Nr 0007.45.2024

Rady Miejskiej w Czarnem

z dnia 12 lipca 2024 r.

w sprawie zaopiniowania projektu wykazu lasów ochronnych na lata 2025-2034 dla Nadleśnictwa Czarnobór

Na podstawie art. 18 ust. 2 pkt 15 ustawy z dnia 8 marca 1990 r. o samorządzie gminnym (Dz. U. z 2024 r., poz. 609, z późn. zm.) oraz art. 16 ust. 2 ustawy z dnia 28 września 1991r. o lasach (t.j. Dz.U. z 2024 r., poz. 530), Rada Miejska w Czarnem uchwala, co następuje:

§ 1. Na podstawie przedstawionego przez Nadleśnictwo Czarnobór wykazu lasów wnioskowanych o uznanie za ochronne, pozytywnie opiniuje projekt uznania lasów za ochronne położonych na terenie Miasta i Gminy Czarne o powierzchni 1560,74 ha.

§ 2. Wykaz lasów wnioskowanych o uznanie za ochronne (załącznik nr 1) oraz mapa przedstawiająca położenie lasów (załącznik nr 2) stanowią załączniki do niniejszej uchwały.

§ 3. Wykonanie uchwały powierza się Burmistrzowi Gminy Czarne.

§4. Uchwała wchodzi w życie z dniem podjęcia.

Przewodniczący Rady Miejskiej  
w Czarnem  
  
mgr Andrzej Jerzy Wit

## UZASADNIENIE

Na podstawie art. 18 ust. 2 pkt. 15 ustawy o samorządzie gminnym, podejmowanie uchwał w innych sprawach zastrzeżonych ustawami należy do kompetencji Rady Gminy.

Nadleśnictwo Czarnobór pismem z dnia 13.06.2024 r. znak sprawy ZG.6002.1.2024 zwróciło się do Rady Miejskiej w Czarnem z prośbą o zaopiniowanie wykazu lasów wnioskowanych o uznanie za ochronne dołączając dokumentację kartograficzną. Zgodnie z art. 16 ust. 2 ustawy z 28 września 1991 r. o lasach Rada Gminy powinna wyrazić opinię w ciągu dwóch miesięcy od dnia otrzymania wystąpienia o jej wyrażenie.

Lasy ochronne, parki narodowe i rezerваты przyrody opodatkowane są według stawki 36,02 zł za 1 ha, chyba że są lasami w wieku do 40 lat, wówczas zwolnione są z opodatkowania.

Podjęcie uchwały o utworzeniu lasów ochronnych nie będzie miało negatywnych skutków dla budżetu gminy. Wykazane lasy podlegają opodatkowaniu podatkiem leśnym.

Rada Miasta w Czarnem uważa, że wymienione w wykazie obszary lasów powinny zostać objęte ochroną ze względu na zachowanie trwałości lasów, zachowanie różnorodności biologicznej i retencję wody. Mając na uwadze niezwykle ważną rolę lasów w funkcjonowaniu życia na ziemi oraz naszej małej ojczyzny oraz potrzebę ich ochrony podjęcie niniejszej uchwały jest zasadne.

Przewodniczący Rady Miejskiej  
w Czarnem  
*mgr Andrzej Jerzy Wit*



Załącznik Nr 1  
do uchwały Nr 007.45.2024  
Rady Miejskiej w Czarnem  
z dnia 12 lipca 2024r.

## WYKAZ LASÓW WNIOSKOWANYCH O UZNANIE ZA OCHRONNE

Nadleśnictwo Czarnobór

Gmina Miasto Czarne

Określenie powierzchni i opis lasu		Uzasadnienie wniosku		Wnioskowane szczególne sposoby prowadzenia gospodarki leśnej	
Wiodąca kategoria ochronności (inne kategorie)	Oddział i pododdział	Pow. w ha	Opis lasu	a) cel uznania b) skutki społeczne c) skutki przyrodnicze d) skutki ekonomiczne	a) ograniczenie pozyskania b) nakazy wykonania określonych zabiegów c) konieczność założenia i utrzymania urządzeń ochronnych d) ograniczenie udostępniania lasu
Lasy wodochronne, stanowiące cenne fragmenty rodzimej przyrody, w miastach i wokół miast	601b, 614a.	4,72	Drzewostany olszowe, na siedliskach bagiennych w bliskim sąsiedztwie rzeki Czernicy. Siedliska priorytetowe (91E0) położone poza obszarami N2000. Lasy położone w granicach administracyjnych miasta Czarne.	a) Zachowanie trwałości lasów. b) Udostępnienie lasu o urozmaiconym charakterze. c) Zachowanie biologicznej różnorodności. d) Zwiększenie nakładów na prowadzenie gospodarki leśnej.	a) Wszelkie działania zaprojektowane w ramach planu urządzenia lasu na przedmiotowym terenie wynikają ze stwierdzonych indywidualnie potrzeb hodowlano-ochronnych dla poszczególnych drzewostanów i nie mogą negatywnie oddziaływać na zasoby wodne. b) Przebudowa drzewostanów zgodnie z zaleceniami ujętymi w planie u.l. c) Utrzymanie sprawności urządzeń wodnych.
Lasy wodochronne, w miastach i wokół miast	572j, 582a, h, 592b, j, k, m, n, 601a, f, 614b.	21,21	Drzewostany różnowiekowe, głównie sosnowe, na siedliskach borowych z niewielkim udziałem siedlisk wilgotnych. Położone w bliskim sąsiedztwie rzeki Czernicy. Lasy położone w granicach administracyjnych miasta Czarne.	a) Zachowanie trwałości lasów. b) Udostępnienie lasu o urozmaiconym charakterze. c) Zachowanie biologicznej różnorodności. d) Zwiększenie nakładów na prowadzenie gospodarki leśnej.	a) Wszelkie działania zaprojektowane w ramach planu urządzenia lasu na przedmiotowym terenie wynikają ze stwierdzonych indywidualnie potrzeb hodowlano-ochronnych dla poszczególnych drzewostanów i nie mogą negatywnie oddziaływać na zasoby wodne. b) Przebudowa drzewostanów zgodnie z zaleceniami ujętymi w planie u.l. c) Utrzymanie sprawności urządzeń wodnych.

Określenie powierzchni i opis lasu		Przeznaczenie wniosku		Wniosek o szczególne sposoby prowadzenia gospodarki leśnej	
Wiodąca kategoria ochronności (inne kategorie)	Oddział i pododdział	Pow. w ha	Opis lasu	a) cel uznania b) skutki społeczne c) skutki przyrodnicze d) skutki ekonomiczne	a) ograniczenie pozyskania b) nakazy wykonania określonych zabiegów c) konieczność założenia i utrzymania urządzeń ochronnych d) ograniczenie udostępniania lasu
Lasy w miastach i wokół miast	501a-m, 502a-h, 503a-j, 504a-f, 505a-g, 506a-l, 507a-c, 508a-f, 509a-d, 510a-g, 511a-h, 512a-f, 513a-f, 514a-h, 515a, b, 516a-d, 517a-d, 518a, b, 519a-l, 520a-h, 521a-f, 522a-c, 523a-j, 524a-c, 525a-f, 526b-d, 527a-c, 528b-d, g, 529a-c, 530a-l, k, 531a-f, h, 532a-c, f, 542a, d, m-o, 550a, f, 551g, h, 572a-l, k, l, 573a-c, 582b, c, f, g, j, 583a, d, 584c, 582c-l, l, 593a-d, 594a-c, 601c, 614c, d.	1104,36	Drzewostany różnowiekowe, głównie sosnowe, na siedliskach borowych. Lasy położone w granicach administracyjnych miasta Czarne.	a) Zachowanie trwałości lasów. b) Udostępnienie lasu o urozmaiconym charakterze. c) Zachowanie biologicznej różnorodności. d) Zwiększenie nakładów na prowadzenie gospodarki leśnej.	a) Wszelkie działania zaprojektowane w ramach planu urządzenia lasu na przedmiotowym terenie wynikają ze stwierdzonych indywidualnie potrzeb hodowlano-ochronnych dla poszczególnych drzewostanów i nie mogą negatywnie oddziaływać na zasoby wodne. b) Przebudowa drzewostanów zgodnie z zaleceniami ujętymi w planie u.l. c) Utrzymanie sprawności urządzeń wodnych.
Lasy w miastach i wokół miast obrotowe	536a-d, 537a-g, 538a-j, 542c, f, p, r, 543a, b, 544a-f, h, 545a-l, h, 550b, d, 551a, b, d, 552a, 553a, c, d, 573f, 574a, 575a, c-g, 583c, 584a, 585a, c-k, 594d-g, 602a-f.	430,45	Drzewostany różnowiekowe, głównie sosnowe na siedliskach borowych. Lasy położone w granicach administracyjnych miasta Czarne. Lasy mające szczególne znaczenie dla obronności i bezpieczeństwa państwa.	a) Zachowanie trwałości lasów. b) Udostępnienie lasu o urozmaiconym charakterze. c) Zachowanie biologicznej różnorodności. d) Zwiększenie nakładów na prowadzenie gospodarki leśnej.	a) Wszelkie działania zaprojektowane w ramach planu urządzenia lasu na przedmiotowym terenie wynikają ze stwierdzonych indywidualnie potrzeb hodowlano-ochronnych dla poszczególnych drzewostanów i nie mogą negatywnie oddziaływać na zasoby wodne. b) Przebudowa drzewostanów zgodnie z zaleceniami ujętymi w planie u.l. c) Utrzymanie sprawności urządzeń wodnych.
<b>RAZEM LASY OCHRONNE NADLEŚNICTWO CZARNOBÓR MIASTO CZARNE</b>		1660,74	X	X	X

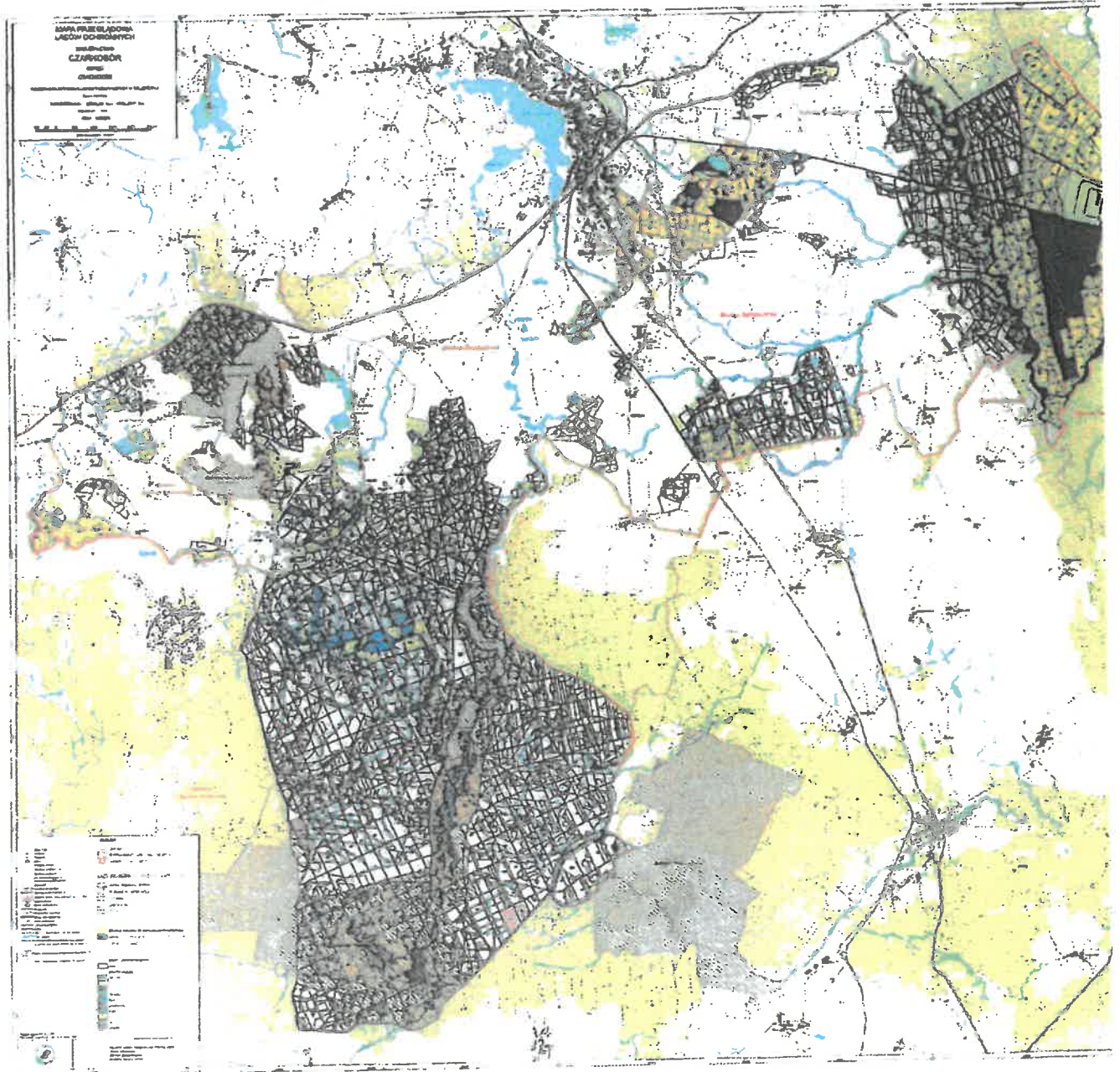
5

Przewodniczący Rady Miejskiej  
w Czarnej

mgr Andrzej Jerzy Wit



Załącznik Nr 2  
do uchwały Nr 0007/45.2024  
Rady Miejskiej w Czarnem  
z dnia 12 lipca 2024r.



Przewodniczący Rady Miejskiej  
w Czarnem

*(Signature)*  
mgr Andrzej Jerzy Wit

